

ด้านการเมืองการบริหาร

1. โครงสร้างและอำนาจหน้าที่ในการบริหารงาน

◆ การจัดตั้งเมืองพัทยา ◆

เมืองพัทยาเป็นองค์กรปกครองส่วนท้องถิ่นมีอาณาเขตตามเขตเมืองพัทยามีอยู่ในวันก่อนวันที่พระราชบัญญัติใช้บังคับและเมืองพัทยามีฐานะเป็นนิติบุคคลการแก้ไขเปลี่ยนแปลงเขตเมืองพัทยาให้ตราเป็นพระราชกฤษฎีกา

◆ การบริหารเมืองพัทยา ◆

การบริหารเมืองพัทยาประกอบด้วย

1. สภาเมืองพัทยา
2. นายกเมืองพัทยา

◆ สภาเมืองพัทยา ◆

สภาเมืองพัทยาประกอบด้วยสมาชิกจำนวนยี่สิบสี่คน ซึ่งเลือกตั้งโดยราษฎรผู้มีสิทธิเลือกตั้งในเขตเมืองพัทยา อายุของสภาเมืองพัทยามีกำหนดคราวละสี่ปีนับแต่วันเลือกตั้ง เมื่อตำแหน่งสมาชิกว่างลงเพราะถึงคราวออกตามอายุของสภาเมืองพัทยา หรือมีการยุบสภาเมืองพัทยา หรือถือว่ามีการยุบสภาเมืองพัทยาตามมาตรา 19 วรรคสาม ให้มีการเลือกตั้งภายในสี่สิบห้าวันนับแต่วันที่ครบอายุของสภาเมืองพัทยา หรือวันที่มีการยุบสภาเมืองพัทยา หรือวันที่ถือว่ามีการยุบสภาเมืองพัทยา แล้วแต่กรณี

เมื่อตำแหน่งสมาชิกว่างลงให้มีการเลือกตั้งสมาชิกขึ้นแทนตำแหน่งที่ว่างภายในสี่สิบห้าวันนับแต่วันที่ตำแหน่งนั้นว่างลง เว้นแต่อายุของสภาเมืองพัทยาเหลืออยู่ไม่ถึงหนึ่งร้อยแปดสิบวัน

สมาชิกซึ่งได้รับเลือกตั้งแทนนั้นอยู่ในตำแหน่งได้เพียงเท่าอายุของสภาเมืองพัทยาที่เหลืออยู่

ในกรณีที่ตำแหน่งสมาชิกสภาเมืองพัทยาว่างลงเกินกึ่งหนึ่งของจำนวนสมาชิก ให้ผู้ว่าราชการจังหวัด รายงานเสนอรัฐมนตรี เพื่อพิจารณาสั่งยุบสภาเมืองพัทยาก็ได้

สภาเมืองพัทยาเลือกสมาชิกเป็นประธานสภาเมืองพัทยาคณะหนึ่งและรองประธานสภาเมืองพัทยาจำนวนสองคน แล้วเสนอผู้ว่าราชการจังหวัดแต่งตั้ง

การเลือกประธานสภาเมืองพัทยาและรองประธานสภาเมืองพัทยาให้กระทำในการประชุมสภาเมืองพัทยาครั้งแรกภายหลังจากการเลือกตั้งทั่วไป

ประธานสภาเมืองพัทยาอาจแต่งตั้งเลขานุการประธานสภาเมืองพัทยาและผู้ช่วยเลขานุการประธานสภาเมืองพัทยา ไม่เกินจำนวนรองประธานสภาเมืองพัทยา เพื่อช่วยเหลือกิจการตามที่ได้รับมอบหมาย

◆ นายกเมืองพัทยา ◆

นายกเมืองพัทยา ซึ่งเลือกตั้งโดยราษฎรผู้มีสิทธิเลือกตั้งในเขตเมืองพัทยา การเลือกตั้งนายกเมืองพัทยาให้กระทำโดยวิธีออกเสียงลงคะแนนโดยตรงและลับ นายกเมืองพัทยามีวาระอยู่ในตำแหน่งคราวละสี่ปีนับแต่วันเลือกตั้ง แต่จะดำรงตำแหน่งติดต่อกันเกินสองวาระไม่ได้ เมื่อนายกเมืองพัทยาทันจากตำแหน่ง ให้จัดให้มีการเลือกตั้งขึ้นใหม่ ภายในสี่สิบห้าวันนับแต่วันที่พ้นจากตำแหน่ง ให้มีการมอบหมายงานในหน้าที่นายกเมืองพัทยาภายในเจ็ดวันนับแต่วันที่ได้มีการประกาศผลการเลือกตั้งนายกเมืองพัทยา

นายกเมืองพัทยาอาจแต่งตั้งรองนายกเมืองพัทยาจำนวนไม่เกินสี่คนซึ่งมิใช่สมาชิกเป็นผู้ช่วยเหลือในการบริหารราชการของเมืองพัทยาดำรงที่นายกเมืองพัทยามอบหมาย

◀ นายกเมืองพัทยามีอำนาจหน้าที่ดังต่อไปนี้ ▶

1. กำหนดนโยบายและรับผิดชอบในการบริหารราชการของเมืองพัทยา ให้เป็นไปตามกฎหมาย ข้อบัญญัติและนโยบาย
2. สั่ง อนุญาต และอนุมัติเกี่ยวกับราชการของเมืองพัทยา
3. แต่งตั้งและถอดถอนรองนายกเมืองพัทยา เลขานุการนายกเมืองพัทยา ผู้ช่วยเลขานุการนายกเมืองพัทยา ประธานที่ปรึกษา ที่ปรึกษาหรือคณะที่ปรึกษา
4. วางระเบียบเพื่อให้งานของเมืองพัทยาเป็นไปด้วยความเรียบร้อย
5. ปฏิบัติหน้าที่อื่นตามที่คณะรัฐมนตรี นายกรัฐมนตรี รัฐมนตรี หรือผู้ว่าราชการจังหวัดมอบหมาย หรือตามที่กฎหมายกำหนดให้เป็นอำนาจหน้าที่ของนายกเมืองพัทยาหรือนายกเทศมนตรีหรือคณะเทศมนตรี

นายกเมืองพัทยาอาจแต่งตั้งเลขานุการนายกเมืองพัทยาและผู้ช่วยเลขานุการนายกเมืองพัทยา ไม่เกินจำนวนรองนายกเมืองพัทยา และอาจแต่งตั้งผู้ทรงคุณวุฒิเป็นประธานที่ปรึกษาและที่ปรึกษาได้ จำนวนรวมกันแล้วไม่เกินห้าคน เพื่อช่วยเหลือในการบริหารราชการเมืองพัทยาดำรงที่นายกเมืองพัทยามอบหมาย

◀ ระเบียบบริหารราชการเมืองพัทยา ▶

นายกเมืองพัทยาควคุมและรับผิดชอบในการบริหารกิจการของเมืองพัทยาและเป็นผู้บังคับบัญชาพนักงานเมืองพัทยาและลูกจ้างเมืองพัทยา

เมืองพัทยาแบ่งส่วนราชการดังต่อไปนี้

1. สำนักปลัดเมืองพัทยา
2. ส่วนราชการอื่นตามที่นายกเมืองพัทยาประกาศกำหนดโดยความเห็นชอบของกระทรวงมหาดไทย การกำหนดอำนาจหน้าที่ของสำนักปลัดเมืองพัทยา และส่วนราชการอื่นตามวรรคหนึ่งให้เป็นไปตามที่นายกเมืองพัทยาประกาศกำหนด โดยความเห็นชอบของกระทรวงมหาดไทย

◀ ปลัดเมืองพัทยา ▶

ปลัดเมืองพัทยาเป็นผู้บังคับบัญชาพนักงานเมืองพัทยาและลูกจ้างเมืองพัทยารองจากนายกเมืองพัทยาและรับผิดชอบควบคุมดูแลราชการประจำของเมืองพัทยาให้เป็นไปตามนโยบายและมีอำนาจหน้าที่อื่นตามที่กฎหมายกำหนดหรือตามที่นายกเมืองพัทยามอบหมาย

ในการปฏิบัติหน้าที่ให้นายกเมืองพัทยา รองนายกเมืองพัทยา และพนักงานเมืองพัทยาเป็นเจ้าพนักงานตามประมวลกฎหมายอาญา

◀ อำนาจหน้าที่ของเมืองพัทยา ▶

ตามมาตรา 62 ภายใต้บังคับแห่งบทบัญญัติของกฎหมาย เมืองพัทยามีอำนาจหน้าที่ดำเนินการในเขตเมืองพัทยาในเรื่องดังต่อไปนี้

1. การรักษาความสงบเรียบร้อย
2. การส่งเสริมและรักษาคุณภาพสิ่งแวดล้อมและทรัพยากรธรรมชาติ
3. การคุ้มครองและดูแลรักษาทรัพยากรสินอันเป็นสาธารณสมบัติของแผ่นดิน
4. การวางผังเมืองและการควบคุมการก่อสร้าง
5. การจัดการเกี่ยวกับที่อยู่อาศัยและการปรับปรุงแหล่งเสื่อมโทรม
6. การจัดการจราจร
7. การรักษาความสะอาดและความเป็นระเบียบเรียบร้อยของบ้านเมือง
8. การกำจัดมูลฝอยและสิ่งปฏิกูล และการบำบัดน้ำเสีย
9. การจัดให้มีน้ำสะอาดหรือการประปา
10. การจัดให้มีการควบคุมตลาด ท่าเทียบเรือ และที่จอดรถ
11. การควบคุมอนามัยและความปลอดภัยในร้านจำหน่ายอาหาร โรงมหรสพ และสถานบริการอื่น
12. การควบคุมและส่งเสริมกิจการท่องเที่ยว
13. การบำรุงรักษาศิลปะ จารีตประเพณี ภูมิปัญญาท้องถิ่น และวัฒนธรรมอันดีของท้องถิ่น
14. อำนาจหน้าที่อื่นตามที่กฎหมายกำหนดให้เป็นของเทศบาลนครหรือของเมืองพัทยา



ตามพระราชบัญญัติแผนและขั้นตอนการกระจายอำนาจ



มาตรา 16

1. การจัดทำแผนพัฒนาท้องถิ่นของตนเอง
2. การจัดให้มีและบำรุงรักษาทางบก ทางน้ำ และทางระบาย
3. การจัดให้มีและควบคุมตลาด ท่าเทียบเรือ ท่าข้าม และที่จอดรถ
4. การสาธารณสุขโรคและการก่อสร้างอื่นๆ
5. การสาธารณสุขการ
6. การส่งเสริม การฝึก และการประกอบอาชีพ
7. การพาณิชย์ และการส่งเสริมการลงทุน
8. การส่งเสริมการท่องเที่ยว
9. การจัดการศึกษา
10. การสังคมสงเคราะห์ และการพัฒนาคุณภาพชีวิตเด็ก สตรี คนชรา และผู้ด้อยโอกาส
11. การบำรุงรักษาศิลปจารีตประเพณี ภูมิปัญญาท้องถิ่น และวัฒนธรรมอันดีของท้องถิ่น
12. การปรับปรุงแหล่งชุมชนแออัดและการจัดการเกี่ยวกับที่อยู่อาศัย
13. การจัดให้มีและบำรุงรักษาสถานที่พักผ่อนหย่อนใจ
14. การส่งเสริมกีฬา
15. การส่งเสริมประชาธิปไตย ความเสมอภาค และสิทธิเสรีภาพของประชาชน
16. ส่งเสริมการมีส่วนร่วมของราษฎรในการพัฒนาท้องถิ่น
17. การรักษาความสะอาดและเป็นระเบียบเรียบร้อยของบ้านเมือง
18. การกำจัดมูลฝอย สิ่งปฏิกูล และน้ำเสีย
19. การสาธารณสุข การอนามัยครอบครัว และการรักษาพยาบาล
20. การจัดให้มีและควบคุมสุสานและฌาปนสถาน
21. การควบคุมการเลี้ยงสัตว์
22. การจัดให้มีและควบคุมการฆ่าสัตว์
23. การรักษาความปลอดภัย ความเป็นระเบียบเรียบร้อย และการอนามัยโรงมหรสพและสาธารณสถานอื่นๆ
24. การจัดการ การบำรุงรักษา และการใช้ประโยชน์จากป่าไม้ ที่ดิน ทรัพยากรธรรมชาติและสิ่งแวดล้อม
25. การผังเมือง
26. การขนส่งและการวิศวกรรมจราจร
27. การดูแลรักษาที่สาธารณะ
28. การควบคุมอาคาร
29. การป้องกันและบรรเทาสาธารณภัย
30. การรักษาความสงบเรียบร้อย การส่งเสริมและสนับสนุนการป้องกันและรักษาความปลอดภัยในชีวิตและทรัพย์สิน
31. กิจการอื่นใดที่เป็นประโยชน์ของประชาชนในท้องถิ่นตามที่คณะกรรมการประกาศกำหนด



ประกาศคณะกรรมการพนักงานเมืองพัทยา
เรื่อง การกำหนดโครงสร้างการแบ่งส่วนราชการของเมืองพัทยา พ.ศ. ๒๕๕๕

โดยที่เป็นการสมควรแก้ไขเพิ่มเติมหลักเกณฑ์การกำหนดโครงสร้างการแบ่งส่วนราชการ วิธีการปฏิบัติงานของพนักงานเมืองพัทยา และกิจการอันเกี่ยวกับการบริหารงานบุคคลของเมืองพัทยา เพื่อให้การกำหนด โครงสร้างการแบ่งส่วนราชการของเมืองพัทยา สอดคล้องกับภารกิจอำนาจหน้าที่ของเมืองพัทยา อันจะบังเกิดประโยชน์ต่อการพัฒนาท้องถิ่นอย่างมีประสิทธิภาพและประสิทธิผล

อาศัยอำนาจตามมาตรา ๑๓ มาตรา ๒๘ แห่งพระราชบัญญัติระเบียบบริหารงานบุคคลส่วนท้องถิ่น พ.ศ. ๒๕๔๒ ประกาศคณะกรรมการกลางพนักงานเทศบาล เรื่อง มาตรฐานทั่วไปเกี่ยวกับโครงสร้างการแบ่งส่วนราชการ วิธีการบริหารและการปฏิบัติงานของพนักงานเทศบาล และกิจการอันเกี่ยวกับการบริหารงานบุคคลในเทศบาล (แก้ไขเพิ่มเติม) ฉบับที่ ๓ พ.ศ. ๒๕๕๒ ประกอบกับคณะกรรมการกลางพนักงานเทศบาล ในการประชุมครั้งที่ ๑๐/๒๕๕๔ เมื่อวันที่ ๓๐ พฤศจิกายน ๒๕๕๔ ได้มีมติเห็นชอบให้เมืองพัทยากำหนดโครงสร้างส่วนราชการใหม่ คณะกรรมการพนักงานเมืองพัทยาในการประชุมครั้งที่ ๑/๒๕๕๕ เมื่อวันที่ ๓๑ มกราคม ๒๕๕๕ จึงมีมติให้แก้ไขเพิ่มเติมหลักเกณฑ์และเงื่อนไขเกี่ยวกับการบริหารงานบุคคลของเมืองพัทยา ดังต่อไปนี้

ข้อ ๑ ประกาศนี้เรียกว่า ประกาศคณะกรรมการพนักงานเมืองพัทยา เรื่อง การกำหนดโครงสร้างการแบ่งส่วนราชการของเมืองพัทยา พ.ศ. ๒๕๕๕

ข้อ ๒ ประกาศนี้ให้ใช้บังคับตั้งแต่วันถัดจากวันที่ได้ประกาศเป็นต้นไป

ข้อ ๓ ให้ยกเลิกความในข้อ ๒๔๘ ของประกาศคณะกรรมการพนักงานเมืองพัทยา เรื่อง หลักเกณฑ์และเงื่อนไขเกี่ยวกับการบริหารบุคคลของเมืองพัทยา ลงวันที่ ๒๙ มีนาคม ๒๕๔๗ และยกเลิกประกาศคณะกรรมการพนักงานเมืองพัทยา เรื่อง หลักเกณฑ์และเงื่อนไขเกี่ยวกับการบริหารงานบุคคลของเมืองพัทยา (เพิ่มเติม) ลงวันที่ ๓๑ มีนาคม ๒๕๔๘ และให้ใช้ข้อความดังต่อไปนี้แทน

“ข้อ ๒๔๘ ให้เมืองพัทยากำหนดส่วนราชการเพื่อรองรับอำนาจหน้าที่ตามที่กำหนดในกฎหมายว่าด้วยเมืองพัทยา กฎหมายว่าด้วยการกำหนดแผนและขั้นตอนการกระจายอำนาจให้แก่องค์กรปกครองส่วนท้องถิ่น และกฎหมายอื่นที่กำหนดอำนาจหน้าที่ให้แก่เมืองพัทยา

ในการกำหนดโครงสร้างส่วนราชการตามวรรคหนึ่ง ให้คำนึงถึงความต้องการและความเหมาะสมของเมืองพัทยา โดยให้มีการแบ่งส่วนราชการดังต่อไปนี้

- (๑) สำนักปลัดเมืองพัทยา
 - (๒) กอง หรือส่วนราชการที่เรียกชื่ออย่างอื่น
- ให้ส่วนราชการตาม (๑) มีฐานะเป็นสำนัก

ข้อ ๒๔๙ ให้เมืองพัทยาประกาศกำหนดกองหรือส่วนราชการที่เรียกชื่ออย่างอื่นตามข้อ ๒๔๘ วรรคสอง (๒) ซึ่งมีความจำเป็นในการบริหารราชการของเมืองพัทยา ดังนี้

ก. ส่วนราชการที่เป็นสำนักหรือกอง

- (๑) สำนักยุทธศาสตร์และงบประมาณ
- (๒) สำนักการคลัง
- (๓) สำนักการช่าง
- (๔) สำนักการสาธารณสุข
- (๕) สำนักการศึกษา
- (๖) สำนักการช่างสุขาภิบาล
- (๗) สำนักพัฒนาสังคม
- (๘) สำนักสิ่งแวดล้อม
- (๙) กองการพัสดุและทรัพย์สิน
- (๑๐) สำนักส่งเสริมการท่องเที่ยว
- (๑๑) กองการเจ้าหน้าที่

ข. หน่วยงานตรวจสอบภายใน กลุ่มกฎหมาย และสำนักงานเมืองพัทยาสาขา

ให้หน่วยงานหรือส่วนราชการที่เรียกชื่ออย่างอื่นตาม ข. ขึ้นตรงต่อปลัดเมืองพัทยา

ข้อ ๒๕๑ ในการประกาศกำหนดกองหรือส่วนราชการตามข้อ ๒๕๐ ให้เมืองพัทยาจัดทำเป็นประกาศเมืองพัทยา โดยกำหนดอำนาจหน้าที่ความรับผิดชอบของกอง หรือส่วนราชการที่เรียกชื่ออย่างอื่นโดยมีแนวทางการกำหนด ดังนี้

(๑) สำนักปลัดเมืองพัทยา มีอำนาจหน้าที่ความรับผิดชอบ เกี่ยวกับราชการทั่วไปของเมืองพัทยา งานประสานราชการ งานทะเบียนราษฎรและบัตรประจำตัวประชาชน งานเลขานุการเมืองพัทยา และผู้บริหารส่วนราชการเมืองพัทยา กิจการสภาเมืองพัทยา การอำนวยความสะดวกแก้ไขปัญหาเรื่องราวร้องทุกข์แบบบูรณาการเชิงรุก งานรักษาความสงบเรียบร้อยและความมั่นคง การป้องกันและแก้ไขปัญหาอาชญากรรม งานป้องกันภัยพิบัติ การอำนวยความสะดวกและบรรเทาสาธารณภัย การป้องกันอัคคีภัย การสนธิกำลังการประสานงานกับส่วนราชการและเอกชน การเฝ้าระวังภัยพิบัติ การอำนวยความสะดวก การป้องกันและการให้ความช่วยเหลือผู้ประสบภัยทั้งทางบกและทางทะเล การบูรณาการ การส่งเสริมศูนย์พัฒนาบุคลากรทางด้านให้การป้องกันและช่วยเหลือผู้ประสบภัยพิบัติ และปฏิบัติราชการอื่นที่ไม่ได้กำหนดให้เป็นอำนาจหน้าที่ของส่วนราชการใดโดยเฉพาะ รวมทั้งปฏิบัติหน้าที่อื่นที่เกี่ยวข้องและที่ได้รับมอบหมาย

(๒) สำนักยุทธศาสตร์และงบประมาณ มีอำนาจหน้าที่ความรับผิดชอบเกี่ยวกับการกำหนดนโยบาย เป้าหมาย การจัดทำและพัฒนาแผนยุทธศาสตร์ ด้านเศรษฐกิจ สังคมการเมือง การบริหารโครงสร้างพื้นฐาน สิ่งแวดล้อมและทรัพยากรธรรมชาติ ประสานและสนับสนุนการจัดทำแผนปฏิบัติการ และการกำหนดทิศทางและจัดทำข้อบัญญัติงบประมาณ การดำเนินการวิจัยพัฒนาและประเมินผล การบริหารการปฏิบัติงานตามแผนและงบประมาณให้เกิดประสิทธิภาพ และการนำเทคโนโลยีเพื่อการพัฒนาการบริหาร การบริการประชาชน การส่งเสริมด้านเศรษฐกิจและสังคม รวมทั้งปฏิบัติหน้าที่อื่นที่เกี่ยวข้องและที่ได้รับมอบหมาย

(๓) สำนักงานคลัง มีอำนาจหน้าที่ความรับผิดชอบเกี่ยวกับการเงิน การคลัง การบัญชี ของเมืองพัทยา ตลอดจนการรับจ่ายเงินอุดหนุนจากรัฐบาลตามโครงการต่างๆ การดำเนินการเกี่ยวกับเงิน สวัสดิการและสิทธิประโยชน์ต่างๆแก่พนักงานเมืองพัทยา รวมทั้งการตรวจสอบเกี่ยวกับการขอรับและเบิกจ่าย บำเหน็จบำนาญของพนักงานเมืองพัทยาและลูกจ้างประจำ การศึกษา วิเคราะห์ กำหนดหลักเกณฑ์ และวิธีการเกี่ยวกับการจัดเก็บรายได้ทุกชนิด จัดทำประมาณการรายรับประจำปีแจ้งประเมินภาษี รับชำระ ภาษีโรงเรือนและที่ดิน ภาษีบำรุงท้องที่ ภาษีป้าย ค่าธรรมเนียมต่างๆ และรายได้อื่นๆ ของเมืองพัทยา ติดตามเร่งรัดภาษีค้างชำระ การขอปลด ขอลดค่าภาษี การอุทธรณ์ภาษี ตลอดจนการผ่อนชำระภาษี การ ยึดและการขายทอดตลาดทรัพย์สินของผู้ค้างชำระภาษี ดูแลรักษาและจัดหาผลประโยชน์จากการใช้ที่ สาธารณะ ทำเทียบเรือ ทรัพย์สินของเมืองพัทยา รับชำระและติดตามเร่งรัดค่าเช่าทรัพย์สิน ค่าเช่าที่ สาธารณะเพื่อบริการที่จอดรถยนต์และเก็บค่าธรรมเนียมจอดรถยนต์เป็นรายได้ของเมืองพัทยา งานจด ทะเบียนพาณิชย์ รับรองอาคารและสิ่งปลูกสร้าง ศึกษาวิเคราะห์เพื่อหาแนวทางให้เมืองพัทยาได้รับจัดสรร รายได้เพิ่มจากส่วนที่รัฐบาลจัดสรรให้กับท้องถิ่นในสัดส่วนที่เหมาะสมและสอดคล้องกับภาระหน้าที่ รวมทั้ง ปฏิบัติหน้าที่อื่นที่เกี่ยวข้องและที่ได้รับมอบหมาย

(๔) สำนักงานช่าง มีอำนาจหน้าที่ความรับผิดชอบเกี่ยวกับการขออนุญาตควบคุมอาคาร และการก่อสร้าง การขออนุญาตและควบคุมด้านอุตสาหกรรมและพลังงาน การออกแบบและควบคุมการ ก่อสร้าง การตรวจวิเคราะห์วัสดุก่อสร้าง การวางและควบคุมด้านผังเมือง การดูแลรักษาและคุ้มครองที่ สาธารณะ การจัดรูปและกรรมสิทธิ์ที่ดิน การบำรุงรักษาและบูรณะสาธารณูปโภค อาคาร และสิ่งก่อสร้าง การสนับสนุนให้มีสาธารณูปโภคพื้นฐานบริการประชาชนและนักท่องเที่ยวอย่างทั่วถึง ได้แก่ ประปา ไฟฟ้า เป็นต้น การจราจรและขนส่ง เชื่อมโยงการขนส่งสินค้าและเดินทางท่องเที่ยว รวมทั้งปฏิบัติหน้าที่อื่นที่ เกี่ยวข้องและที่ได้รับมอบหมาย

(๕) สำนักงานสาธารณสุข มีอำนาจหน้าที่ความรับผิดชอบเกี่ยวกับ การส่งเสริมสนับสนุน การจัดการด้านการรักษาโรค การป้องกันและควบคุมโรค การสร้างเสริมสุขภาพและการพัฒนาศักยภาพของ ประชาชนทางด้านพฤติกรรมและสำนึกทางสุขภาพ การดำเนินการตามกฎหมายว่าด้วยการสาธารณสุขและ กฎหมายที่เกี่ยวข้อง การพัฒนาความรู้ และรูปแบบการจัดระบบบริการสาธารณสุข การสุขาภิบาลอาหาร การอาชีวอนามัย และการสุขาภิบาลอนามัยสิ่งแวดล้อม การเผยแพร่ความรู้และถ่ายทอดเทคโนโลยีทางด้าน การส่งเสริมสุขภาพ การป้องกันโรค การควบคุมสาธารณสุขสิ่งแวดล้อมภายในอาคารสถานที่และชุมชน และพฤติกรรมการศึกษาสุขภาพ รวมทั้งปฏิบัติหน้าที่อื่นที่เกี่ยวข้องและที่ได้รับมอบหมาย

(๖) สำนักงานศึกษา มีอำนาจหน้าที่ความรับผิดชอบ เกี่ยวกับการบริหารการศึกษาและ พัฒนาการศึกษา ทั้งการศึกษาในระบบการศึกษา การศึกษานอกระบบการศึกษา และการศึกษาตามอัธยาศัย เช่น การจัดการศึกษาปฐมวัย อนุบาลศึกษา ประถมศึกษา มัธยมศึกษาและอาชีวศึกษา งานบริหารวิชาการ งานโรงเรียน งานนิตศการศึกษา งานกิจการนักเรียน งานการศึกษาปฐมวัย งานขยายโอกาสทางการศึกษา งานห้องสมุดพิพิธภัณฑ์และเครือข่ายทางการศึกษา งานศาสนา การสืบสาน สร้างสรรค์ ศิลปะและ วัฒนธรรมของชาติเพื่อการศึกษา การสนองงานของสถาบัน ชาติ ศาสนา และพระมหากษัตริย์ เทิดทูน และดำรงไว้ซึ่งสถาบันอันสูงสุดของประเทศ งานกีฬาและนันทนาการเพื่อการศึกษา งานกิจกรรมเด็กและ เยาวชนโรงเรียน และการศึกษานอกโรงเรียน รวมทั้งปฏิบัติหน้าที่อื่นที่เกี่ยวข้องและที่ได้รับมอบหมาย

(๗) สำนักการช่างสุขาภิบาล มีอำนาจหน้าที่ความรับผิดชอบเกี่ยวกับงานจัดการระบบป้องกันและระบายน้ำ การป้องกันน้ำท่วม การระบายน้ำและการบริหารพื้นที่น้ำท่วม การออกแบบและวางโครงการระบบระบายน้ำ การควบคุมงานก่อสร้างเกี่ยวกับการป้องกันน้ำท่วม น้ำกัดเซาะ ระบบท่อ ระบบสูบน้ำ การบำรุงรักษาเครื่องกลและโรงงาน การขออนุญาตและบำรุงรักษาระบบระบายน้ำ งานจัดการคุณภาพน้ำรับผิตชอบเกี่ยวกับ การพัฒนาระบบบำบัดน้ำเสีย การบำบัดน้ำเสีย การวิเคราะห์คุณภาพน้ำ และควบคุมมลพิษ การจัดการคุณภาพน้ำ สถานการณ์มลพิษทางน้ำ การจัดการปัญหามลภาวะทางน้ำทางวิศวกรรม เผ่าระวังดูแลรักษาและอนุรักษ์แหล่งน้ำ คู คลอง และทะเล ตรวจสอบควบคุมคุณภาพน้ำทิ้งจากอาคารสถานประกอบการต่างๆที่เป็นแหล่งกำเนิดน้ำเสียให้เป็นไปตามกฎหมาย รวมทั้งปฏิบัติหน้าที่อื่น ที่เกี่ยวข้องและที่ได้รับมอบหมาย

(๘) สำนักพัฒนาสังคม มีอำนาจหน้าที่ความรับผิดชอบเกี่ยวกับการส่งเสริมและพัฒนาคุณภาพและความมั่นคงในชีวิตของประชาชน สร้างความเป็นธรรมและความเสมอภาคในการดำรงชีวิต การส่งเสริมคุ้มครองและพิทักษ์สิทธิของบุคคล พัฒนาศักยภาพทรัพยากรมนุษย์ การส่งเสริมการมีส่วนร่วมของภาคประชาคม การส่งเสริมและพัฒนาสถาบันครอบครัว ตลอดจนศึกษาวิเคราะห์วิจัยปัญหาและแนวทางการดำเนินงานการพัฒนาสังคม รวมทั้งปฏิบัติหน้าที่อื่นที่เกี่ยวข้องและที่ได้รับมอบหมาย

(๙) สำนักสิ่งแวดล้อม มีอำนาจหน้าที่ความรับผิดชอบเกี่ยวกับการบริหารจัดการด้านสิ่งแวดล้อม การศึกษาวิเคราะห์วิจัยเพื่อแก้ไข ฟื้นฟู ส่งเสริมและรักษาคุณภาพสิ่งแวดล้อม ติดตามตรวจสอบคุณภาพสิ่งแวดล้อม จัดทำรายงานสถานการณ์สิ่งแวดล้อม การควบคุมคุณภาพและเผ่าระวังอากาศ เสียง ยานพาหนะและแหล่งอื่นๆ รวมทั้งการจัดการขยะ ของเสียอันตรายและสิ่งปฏิกูล การส่งเสริมคุณภาพสิ่งแวดล้อม การดูแลทรัพยากรธรรมชาติ การดูแลพื้นที่สีเขียว การใช้เทคโนโลยีสะอาดที่เป็นมิตรกับสิ่งแวดล้อม รวมทั้งปฏิบัติหน้าที่อื่นที่เกี่ยวข้องและที่ได้รับมอบหมาย

(๑๐) กองการพัสดุและทรัพย์สิน มีอำนาจหน้าที่ความรับผิดชอบเกี่ยวกับ การจัดหาวัสดุครุภัณฑ์ การจ้างงานก่อสร้างหรือบริการ การปรับปรุงซ่อมแซมวัสดุ ครุภัณฑ์ และสิ่งปลูกสร้าง เพื่อสนับสนุนการปฏิบัติงานของสำนักและกอง ควบคุมการจ่ายโอนทรัพย์สิน การจดทะเบียน การต่อทะเบียนและการจำหน่ายทรัพย์สิน การพัฒนาระบบการบริหารพัสดุ ควบคุมและจัดทำทะเบียนทรัพย์สินและพัสดุ และให้คำปรึกษาแนะนำข้อกฎหมายเกี่ยวกับการจัดซื้อจัดจ้าง และปฏิบัติหน้าที่อื่นที่เกี่ยวข้อง

(๑๑) สำนักส่งเสริมการท่องเที่ยว มีอำนาจหน้าที่ความรับผิดชอบเกี่ยวกับการพัฒนาการท่องเที่ยวให้มุ่งสู่การเป็นศูนย์กลางทางการท่องเที่ยวของประเทศในระดับภูมิภาค และระดับโลก มุ่งเน้นการสร้างมูลค่าเพิ่มให้กับเศรษฐกิจให้กับเมืองพัทยาและเศรษฐกิจโดยรวมของประเทศ การวางแผนการวิเคราะห์ปัจจัยความเสี่ยง การพัฒนาและส่งเสริมการท่องเที่ยวในรูปแบบใหม่ เพื่อดึงดูดนักท่องเที่ยว การจัดมหกรรมการท่องเที่ยว การพัฒนาแหล่งท่องเที่ยว การพัฒนากีฬาเพื่อการท่องเที่ยว การจัดมหกรรมกีฬา การจัดกิจกรรมประชุมชนิทรศการ และนันทนาการระดับชาติและนานาชาติ การส่งเสริมศิลปวัฒนธรรมสร้างสรรค์ เพื่อการท่องเที่ยว การเป็นช่องทางในการแลกเปลี่ยนและเผยแพร่วัฒนธรรมทั้งในและต่างประเทศ การสร้างสรรค์การท่องเที่ยวแนวใหม่ ให้เมืองพัทยามีความทันสมัยที่มีการใช้เทคโนโลยีสารสนเทศและการสื่อสารรูปแบบใหม่มาใช้ในการออกแบบการผลิตสื่อการท่องเที่ยวในรูปแบบอิเล็กทรอนิกส์ สื่อเคลื่อนไหว เพื่อให้เมืองพัทยาเป็นเมืองท่องเที่ยวดิจิทัลที่สมบูรณ์ การส่งเสริมการผลิตสารคดีและภาพยนตร์ รวมทั้งการเผยแพร่และประชาสัมพันธ์ผ่านช่องทางการสื่อสารอันทันสมัย

เพื่อเผยแพร่การท่องเที่ยวให้ประเทศสมาชิกอาเซียนและนานาชาติอารยประเทศได้เข้าถึงการท่องเที่ยวของเมืองพัทยาได้โดยง่าย สร้างกระแสนิยมสร้างรายได้เข้าประเทศจากการท่องเที่ยวและส่งออกสินค้าบริการ การท่องเที่ยว กีฬา ศิลปะ วัฒนธรรม การวิเทศสัมพันธ์นำเอกลักษณ์อันโดดเด่นเขตชุมชนสัมพันธ์อันดีกับนานาชาติอารยประเทศ รวมทั้งปฏิบัติหน้าที่อื่นที่เกี่ยวข้องและที่ได้รับมอบหมาย

(๑๒) กองการเจ้าหน้าที่ มีอำนาจหน้าที่ความรับผิดชอบเกี่ยวกับการบริหารงานบุคคลของพนักงานเมืองพัทยา พนักงานครูเมืองพัทยา บุคลากรทางการศึกษา ลูกจ้างประจำและพนักงานจ้างเมืองพัทยา ได้แก่ การสรรหา บรรจุและแต่งตั้ง งานทะเบียนประวัติและบำเหน็จความชอบ งานพัฒนาทรัพยากรบุคคล งานวินัย การอุทธรณ์ การร้องทุกข์ งานเลขานุการคณะกรรมการพนักงานเมืองพัทยา รวมทั้งปฏิบัติหน้าที่อื่นที่เกี่ยวข้องและที่ได้รับมอบหมาย

(๑๓) หน่วยงานตรวจสอบภายใน มีอำนาจหน้าที่ความรับผิดชอบเกี่ยวกับตรวจสอบการปฏิบัติการบริหารงานงบประมาณ การเงิน การพัสดุและทรัพย์สิน รวมทั้งการบริหารงานด้านอื่นๆ ให้เป็นไปตามนโยบาย กฎหมาย ระเบียบ ข้อบังคับ คำสั่ง และมติคณะรัฐมนตรี ตรวจสอบบัญชี เอกสารหลักฐานประกอบการบันทึกบัญชี ตรวจสอบระบบการดูแลรักษาและความปลอดภัยของทรัพย์สินและการใช้ทรัพยากรทุกประเภทให้เป็นไปอย่างมีประสิทธิภาพ ประสิทธิภาพ และประหยัด รวมทั้งการรายงานผลการตรวจสอบและข้อเสนอแนะต่อผู้บริหาร รวมทั้งปฏิบัติหน้าที่อื่นที่เกี่ยวข้องและที่ได้รับมอบหมาย

(๑๔) กลุ่มกฎหมาย มีอำนาจหน้าที่ความรับผิดชอบเกี่ยวกับการให้คำปรึกษาและเสนอแนะด้านระเบียบ กฎหมายแก่เมืองพัทยาและหน่วยงานต่างๆ ประสานงานกับสำนักงานอัยการสูงสุดในการว่าต่างและแก้ต่างแก่คดีแพ่งทุกชั้นศาล ดำเนินการเกี่ยวกับคดีปกครอง พิจารณาดำเนินการเกี่ยวกับการละเมิด การพิจารณาคำขออุทธรณ์ภาษี ดำเนินการบังคับทางปกครองตามพระราชบัญญัติวิธีปฏิบัติราชการทางปกครอง พ.ศ.๒๕๓๙ พิจารณาเกี่ยวกับนิติกรรมสัญญาของเมืองพัทยา ดำเนินการฟ้องร้องคดีล้มละลาย การบังคับคดีและวางทรัพย์ การพิจารณาร่างกฎหมาย ข้อบัญญัติเมืองพัทยา ระเบียบ ประกาศ คำสั่งของเมืองพัทยา พิจารณาตอบข้อหารือ ชี้แจง ให้คำปรึกษาแนะนำกับหน่วยงานต่างๆ รวมทั้งปฏิบัติหน้าที่อื่นที่เกี่ยวข้องและที่ได้รับมอบหมาย

(๑๕) สำนักงานเมืองพัทยาสาขาเกาะล้าน มีอำนาจหน้าที่ความรับผิดชอบเกี่ยวกับกิจการในสำนักงานเมืองพัทยาสาขาในส่วนที่เป็นอำนาจหน้าที่ของปลัดเมืองพัทยา โดยให้มีสำนักงานเมืองพัทยาสาขา รับผิดชอบงานบริหารทั่วไป งานป้องกันและรักษาความปลอดภัย งานโยธาและสุขาภิบาล งานสาธารณสุขและสิ่งแวดล้อม อยู่ในสังกัดหรืออาจจะให้มีการแบ่งส่วนงานอื่นๆ ที่จำเป็นมาปฏิบัติหน้าที่ในสำนักงานเมืองพัทยาสาขานั้น รวมทั้งปฏิบัติหน้าที่อื่นที่เกี่ยวข้องและที่ได้รับมอบหมาย”

ประกาศ ณ วันที่ ๒ มีนาคม พ.ศ. ๒๕๕๕



(นายภักธรธรรม เทียนไชย)

รองผู้ว่าราชการจังหวัดชลบุรี ปฏิบัติราชการแทน

ผู้ว่าราชการจังหวัดชลบุรี

ประธานกรรมการพนักงานเมืองพัทยา

(แผนภูมิโครงสร้างอัตราค่าจ้าง)

ส่วนราชการเมืองพัทยา

❖ สำนักปลัดเมืองพัทยา

มีอำนาจหน้าที่ความรับผิดชอบเกี่ยวกับ ราชการทั่วไปของเมืองพัทยา งานประสานราชการ งานทะเบียนราษฎรและบัตรประจำตัวประชาชน งานเลขานุการเมืองพัทยาและผู้บริหารส่วนราชการ เมืองพัทยา กิจการสภาเมืองพัทยา การอำนวยความสะดวกแก้ไขปัญหาเรื่องราวจ้างทุกซ์ แบบบูรณาการเชิงรุก งานรักษาความสงบเรียบร้อยและความมั่นคง การป้องกันและแก้ไขปัญหาเสพติด งานป้องกันภัยพิบัติ การอำนวยความสะดวกและบรรเทาสาธารณภัย การป้องกันอัคคีภัย การสนธิกำลัง การประสานงานกับส่วนราชการและเอกชน การเฝ้าระวังภัยพิบัติ การอำนวยความสะดวกปลอดภัย การป้องกันและการให้ความช่วยเหลือผู้ประสบภัยทั้งทางบกและทางทะเล การบูรณาการ การส่งเสริมศูนย์พัฒนาบุคลากรทางด้าน ให้การป้องกันและช่วยเหลือผู้ประสบภัยพิบัติ และปฏิบัติราชการอื่นที่ไม่ได้กำหนดให้เป็นอำนาจหน้าที่ของส่วนราชการใดโดยเฉพาะ รวมทั้งปฏิบัติหน้าที่อื่นที่เกี่ยวข้องและที่ได้รับมอบหมาย

❖ สำนักยุทธศาสตร์และงบประมาณ

มีอำนาจหน้าที่ความรับผิดชอบเกี่ยวกับ การกำหนดนโยบาย เป้าหมาย การจัดทำและพัฒนาแผนยุทธศาสตร์ ด้านเศรษฐกิจ สังคมการเมือง การบริหาร โครงสร้างพื้นฐาน สิ่งแวดล้อมและทรัพยากรธรรมชาติ ประสานและสนับสนุนการจัดทำแผนปฏิบัติราชการ และการกำหนดทิศทางและจัดทำข้อบัญญัติงบประมาณ การดำเนินการวิจัยพัฒนาและประเมินผล การบริหารการปฏิบัติงานตามแผนและงบประมาณให้เกิดประสิทธิภาพและการนำเทคโนโลยีเพื่อการพัฒนาการบริหาร การบริการประชาชน การส่งเสริมด้านเศรษฐกิจและสังคม รวมทั้งปฏิบัติหน้าที่อื่นที่เกี่ยวข้องและที่ได้รับมอบหมาย

❖ สำนักการคลัง

มีอำนาจหน้าที่ความรับผิดชอบเกี่ยวกับ การเงิน การคลัง การบัญชีของเมืองพัทยา ตลอดจนการรับจ่ายเงินอุดหนุนจากรัฐบาลตามโครงการต่างๆ การดำเนินการเกี่ยวกับเงินสวัสดิการและสิทธิประโยชน์ต่างๆ แก่พนักงานเมืองพัทยา รวมทั้งการตรวจสอบเกี่ยวกับการขอรับและเบิกจ่ายบำเหน็จบำนาญของพนักงานเมืองพัทยาและลูกจ้างประจำ การศึกษา วิเคราะห์ กำหนดหลักเกณฑ์ และวิธีการเกี่ยวกับการจัดเก็บรายได้ทุกชนิด จัดทำประมาณการรายรับประจำปี แจ้งประเมินภาษี รับชำระภาษีโรงเรือนและที่ดิน ภาษีบำรุงท้องที่ ภาษีป้าย ค่าธรรมเนียมต่างๆ และรายได้อื่นๆ ของเมืองพัทยา ติดตามเร่งรัดภาษีค้างชำระ การขอปลด ขอลดค่าภาษี การอุทธรณ์ภาษี ตลอดจนการผ่อนชำระภาษี การยึดและการขายทอดตลาดทรัพย์สินของผู้ค้างชำระภาษี ดูแลรักษาและจัดหาผลประโยชน์จากการใช้ที่สาธารณะ ทำเทียบเรือทรัพย์สินของเมืองพัทยา รับชำระและติดตามเร่งรัดค่าเช่าทรัพย์สิน ค่าเช่าที่สาธารณะเพื่อบริการที่จอดรถยนต์และเก็บค่าธรรมเนียมจอดยานยนต์เป็นรายได้ของเมืองพัทยา งานจดทะเบียนพาณิชย์ รับรองอาคารและสิ่งปลูกสร้าง ศึกษาวิเคราะห์เพื่อหาแนวทางให้เมืองพัทยาได้รับจัดสรรรายได้เพิ่มจากส่วนที่รัฐบาลจัดสรรให้กับท้องถิ่นในสัดส่วนที่เหมาะสมและสอดคล้องกับภาระหน้าที่ รวมทั้งปฏิบัติหน้าที่อื่นที่เกี่ยวข้องและที่ได้รับมอบหมาย

❖ สำนักการช่าง

มีอำนาจหน้าที่ความรับผิดชอบเกี่ยวกับ การขออนุญาตควบคุมอาคารและการก่อสร้าง การขออนุญาตและควบคุมด้านอุตสาหกรรมและพลังงาน การออกแบบและควบคุมการก่อสร้าง การตรวจวิเคราะห์วัสดุก่อสร้าง การวางและควบคุมด้านผังเมือง การดูแลรักษาและคุ้มครองที่สาธารณะ การจัดรูปและกรรมสิทธิ์ที่ดิน การบำรุงรักษาและบูรณะสาธารณูปโภค อาคาร และสิ่งก่อสร้าง การสนับสนุนให้มีสาธารณูปโภคพื้นฐานบริการประชาชนและนักท่องเที่ยวอย่างทั่วถึง ได้แก่ ประปา ไฟฟ้า เป็นต้น การจราจรและขนส่ง เชื่อมโยงการขนส่งสินค้าและเดินทางท่องเที่ยว รวมทั้งปฏิบัติหน้าที่อื่นที่เกี่ยวข้องและที่ได้รับมอบหมาย

❖ สำนักงานสาธารณสุข

มีอำนาจหน้าที่ความรับผิดชอบเกี่ยวกับ การส่งเสริมสนับสนุน การจัดการด้านการรักษาโรค การป้องกันและควบคุมโรค การสร้างเสริมสุขภาพและการพัฒนาศักยภาพของประชาชนทางด้านพฤติกรรมและสำนึกทางสุขภาพ การดำเนินการตามกฎหมายว่าด้วยการสาธารณสุขและกฎหมายที่เกี่ยวข้อง การพัฒนาความรู้ และรูปแบบการจัดระบบบริการสาธารณสุข การสุขาภิบาลอาหาร การอาชีวอนามัย และการสุขาภิบาลอนามัยสิ่งแวดล้อม การเผยแพร่ความรู้ และถ่ายทอดเทคโนโลยีทางการส่งเสริมสุขภาพ การป้องกันโรค การควบคุมสาธารณสุขสิ่งแวดล้อมภายในอาคาร สถานที่และชุมชน และพฤติกรรมกรดูแลรักษาสุขภาพ รวมทั้งปฏิบัติหน้าที่อื่นที่เกี่ยวข้องและที่ได้รับมอบหมาย

❖ สำนักงานศึกษา

มีอำนาจหน้าที่ความรับผิดชอบเกี่ยวกับ การบริหารการศึกษาและพัฒนการศึกษา ทั้งการศึกษาในระบบการศึกษา การศึกษานอกระบบการศึกษา และการศึกษาตามอัธยาศัย เช่น การจัดการศึกษาปฐมวัย อนุบาลศึกษา ประถมศึกษา มัธยมศึกษาและอาชีวศึกษา งานบริหารวิชาการ งานโรงเรียน งานนิเทศการศึกษา งานกิจการนักเรียน งานการศึกษาปฐมวัย งานขยายโอกาสทางการศึกษา งานห้องสมุดพิพิธภัณฑ์และเครือข่ายทางการศึกษา งานศาสนา การสืบสาน สร้างสรรค์ ศิลปะและวัฒนธรรมของชาติเพื่อการศึกษา การสนองงานของสถาบัน ชาติ ศาสนา และพระมหากษัตริย์ เทิดทูนและดำรงไว้ซึ่งสถาบันอันสูงสุดของประเทศ งานกีฬาและนันทนาการเพื่อการศึกษา งานกิจกรรมเด็กและเยาวชนโรงเรียน และการศึกษานอกโรงเรียน รวมทั้งปฏิบัติหน้าที่อื่นที่เกี่ยวข้องและที่ได้รับมอบหมาย

❖ สำนักงานช่างสุขาภิบาล

มีอำนาจหน้าที่ความรับผิดชอบเกี่ยวกับ งานจัดการระบบป้องกันและระบายน้ำ การป้องกันน้ำท่วม การระบายน้ำและการบริหารพื้นที่น้ำท่วม การออกแบบและวางโครงการระบบระบายน้ำ การควบคุมงานก่อสร้างเกี่ยวกับการป้องกันน้ำท่วม น้ำกัดเซาะ ระบบท่อ ระบบสูบน้ำ การบำรุงรักษาเครื่องกลและโรงงาน การขออนุญาตและบำรุงรักษา ระบบระบายน้ำ งานจัดการคุณภาพน้ำรับผิดชอบเกี่ยวกับ การพัฒนาระบบบำบัดน้ำเสีย การบำบัดน้ำเสีย การวิเคราะห์คุณภาพน้ำและควบคุมมลพิษ การจัดการคุณภาพน้ำ สถานการณ์มลพิษทางน้ำ การจัดการปัญหามลภาวะทางน้ำทางวิศวกรรม ฝ้าระวังดูแลรักษา และอนุรักษ์แหล่งน้ำ คู คลอง และทะเล ตรวจสอบควบคุมคุณภาพน้ำทิ้งจากอาคารสถานประกอบการต่างๆ ที่เป็นแหล่งกำเนิดน้ำเสียให้เป็นไปตามกฎหมาย รวมทั้งปฏิบัติหน้าที่อื่น ที่เกี่ยวข้องและที่ได้รับมอบหมาย

❖ สำนักพัฒนาสังคม

มีอำนาจหน้าที่ความรับผิดชอบเกี่ยวกับ การส่งเสริมและพัฒนาคุณภาพและความมั่นคงในชีวิตของประชาชน สร้างความเป็นธรรมและความเสมอภาคใน การดำรงชีวิต การส่งเสริมคุ้มครองและพิทักษ์สิทธิของบุคคล พัฒนาศักยภาพทรัพยากรมนุษย์ การส่งเสริมการมีส่วนร่วมของภาคประชาคม การส่งเสริมและพัฒนาสถาบันครอบครัว ตลอดจนศึกษาวิเคราะห์วิจัยปัญหา และแนวทางการดำเนินงานการพัฒนาสังคม รวมทั้งปฏิบัติหน้าที่อื่นที่เกี่ยวข้องและที่ได้รับมอบหมาย

❖ สำนักสิ่งแวดล้อม

มีอำนาจหน้าที่ความรับผิดชอบเกี่ยวกับ การบริหารจัดการด้านสิ่งแวดล้อม การศึกษาวิเคราะห์วิจัยเพื่อแก้ไข ฟื้นฟู ส่งเสริมและรักษาคุณภาพสิ่งแวดล้อม ติดตามตรวจสอบคุณภาพสิ่งแวดล้อม จัดทำรายงานสถานการณ์สิ่งแวดล้อม การควบคุมคุณภาพและฝ้าระวังอากาศ เสียง ยานพาหนะและแหล่งอื่นๆ รวมทั้งการจัดการขยะของเสียอันตรายและสิ่งปฏิกูล การส่งเสริมคุณภาพสิ่งแวดล้อม การดูแลทรัพยากรธรรมชาติ การดูแลพื้นที่สีเขียว การใช้เทคโนโลยีสะอาดที่เป็นมิตรกับสิ่งแวดล้อม รวมทั้งปฏิบัติหน้าที่อื่นที่เกี่ยวข้องและที่ได้รับมอบหมาย

❖ กองการพัสดุและทรัพย์สิน

มีอำนาจหน้าที่ความรับผิดชอบเกี่ยวกับ การจัดหาวัสดุครุภัณฑ์ การจ้างงานก่อสร้างหรือบริการ การปรับปรุงซ่อมแซมวัสดุ ครุภัณฑ์ และสิ่งปลูกสร้าง เพื่อสนับสนุนการปฏิบัติงานของสำนักและกอง ควบคุมการจ่ายโอนทรัพย์สิน การจดทะเบียน การต่อทะเบียนและการจำหน่ายทรัพย์สิน การพัฒนาระบบการบริหารพัสดุ ควบคุมและจัดทำทะเบียนทรัพย์สินและพัสดุ และให้คำปรึกษาแนะนำข้อกฎหมายเกี่ยวกับการจัดซื้อจัดจ้าง และปฏิบัติหน้าที่อื่นที่เกี่ยวข้อง

❖ สำนักส่งเสริมการท่องเที่ยว

มีอำนาจหน้าที่ความรับผิดชอบเกี่ยวกับ การพัฒนาการท่องเที่ยวให้มุ่งสู่การเป็นศูนย์กลางทางการท่องเที่ยวของประเทศในระดับภูมิภาค และระดับโลก มุ่งเน้นการสร้างมูลค่าเพิ่มให้กับเศรษฐกิจให้กับเมืองพัทยาและเศรษฐกิจโดยรวมของประเทศ การวางแผน การวิเคราะห์ปัจจัยความเสี่ยง การพัฒนาและส่งเสริมการท่องเที่ยวในรูปแบบใหม่ เพื่อดึงดูดนักท่องเที่ยว การจัดมหกรรมการท่องเที่ยว การพัฒนาแหล่งท่องเที่ยว การพัฒนากีฬาเพื่อการท่องเที่ยว การจัดมหกรรมกีฬา การจัดกิจกรรมประชุมนิทรรศการ และนันทนาการระดับชาติและนานาชาติ การส่งเสริมศิลปะ วัฒนธรรม สร้างสรรค์ เพื่อการท่องเที่ยว การเป็นช่องทางในการแลกเปลี่ยนและเผยแพร่วัฒนธรรมทั้งในและต่างประเทศ การสร้างสรรค์ การท่องเที่ยวแนวใหม่ ให้เมืองพัทยามีความทันสมัยที่มีการใช้เทคโนโลยีสารสนเทศและการสื่อสารรูปแบบใหม่มาใช้ในการออกแบบการผลิตสื่อการท่องเที่ยวในรูปแบบอิเล็กทรอนิกส์ สื่อเคลื่อนไหว เพื่อให้เมืองพัทยายเป็นเมืองท่องเที่ยวดิจิทัลที่สมบูรณ์ การส่งเสริมการผลิตสารคดีและภาพยนตร์ รวมทั้งการเผยแพร่และประชาสัมพันธ์ผ่านช่องทางการสื่อสารอันทันสมัย เพื่อเผยแพร่การท่องเที่ยวให้ประเทศสมาชิกอาเซียนและนานาชาติอารยประเทศได้เข้าถึงการท่องเที่ยวของเมืองพัทยาได้โดยง่าย สร้างกระแสนิยมสร้างรายได้เข้าประเทศจากการท่องเที่ยวและส่งออกสินค้าบริการการท่องเที่ยว กีฬา ศิลปะ วัฒนธรรม การวิเทศสัมพันธ์ นำเอกลักษณ์อันโดดเด่นเขตชุมชนสัมพันธ์อันดีกับนานาชาติอารยประเทศ รวมทั้งปฏิบัติหน้าที่อื่นที่เกี่ยวข้องและที่ได้รับมอบหมาย

❖ กองการเจ้าหน้าที่

มีอำนาจหน้าที่ความรับผิดชอบเกี่ยวกับ การบริหารงานบุคคลของพนักงานเมืองพัทยา พนักงานครูเมืองพัทยา บุคลากรทางการศึกษา ลูกจ้างประจำ และพนักงานจ้างเมืองพัทยา ได้แก่ การสรรหา บรรจุและแต่งตั้งงานทะเบียนประวัติและบำเหน็จความชอบ งานพัฒนาทรัพยากรบุคคล งานวินัย การอุทธรณ์ การร้องทุกข์ งานเลขานุการคณะกรรมการพนักงานเมืองพัทยา รวมทั้งปฏิบัติหน้าที่อื่นที่เกี่ยวข้องและที่ได้รับมอบหมาย

❖ หน่วยงานตรวจสอบภายใน

มีอำนาจหน้าที่ความรับผิดชอบเกี่ยวกับ ตรวจสอบการปฏิบัติการบริหารงานงบประมาณ การเงิน การพัสดุและทรัพย์สิน รวมทั้งการบริหารงานด้านอื่นๆ ให้เป็นไปตามนโยบาย กฎหมาย ระเบียบ ข้อบังคับ คำสั่ง และมติ คณะรัฐมนตรี ตรวจสอบบัญชี เอกสารหลักฐานประกอบการบันทึกบัญชี ตรวจสอบระบบการดูแลรักษาและความปลอดภัยของทรัพย์สินและการใช้ทรัพยากรทุกประเภทให้เป็นไปอย่างมีประสิทธิภาพ ประสิทธิภาพ และประหยัด รวมทั้งการรายงานผลการตรวจสอบและข้อเสนอแนะต่อผู้บริหาร รวมทั้งปฏิบัติหน้าที่อื่นที่เกี่ยวข้องและที่ได้รับมอบหมาย

❖ กลุ่มกฎหมาย

มีอำนาจหน้าที่ความรับผิดชอบเกี่ยวกับ การให้คำปรึกษาและเสนอแนะด้านระเบียบ กฎหมายแก่เมืองพัทยาและหน่วยงานต่างๆ ประสานงานกับสำนักงานอัยการสูงสุดในการว่าต่างและแก้ต่างแก่คดีแพ่งทุกชั้นศาล ดำเนินการเกี่ยวกับคดีปกครอง พิจารณาดำเนินการเกี่ยวกับการละเมิด การพิจารณาคำขออุทธรณ์ภาษี ดำเนินการบังคับทางปกครองตามพระราชบัญญัติวิธีปฏิบัติราชการทางปกครอง พ.ศ.๒๕๓๙ พิจารณาเกี่ยวกับนิติกรรมสัญญาของเมืองพัทยา ดำเนินการฟ้องร้องคดีล้มละลาย การบังคับคดีและวางทรัพย์ การพิจารณาร่างกฎหมาย ข้อบัญญัติเมืองพัทยา ระเบียบ ประกาศ คำสั่งของเมืองพัทยา พิจารณาตอบข้อหารือ ชี้แจง ให้คำปรึกษาแนะนำกับหน่วยงานต่างๆ รวมทั้งปฏิบัติหน้าที่อื่นที่เกี่ยวข้องและที่ได้รับมอบหมาย

❖ สำนักงานเมืองพัทยาสาขาเกาะล้าน

มีอำนาจหน้าที่ความรับผิดชอบเกี่ยวกับ กิจการในสำนักงานเมืองพัทยาสาขาเกาะล้านในส่วนที่เป็นอำนาจหน้าที่ของปลัดเมืองพัทยา โดยให้มีสำนักงานเมืองพัทยาสาขาเกาะล้าน รับผิดชอบงานบริหารทั่วไป งานป้องกัน และรักษาความปลอดภัย งานโยธาและสุขาภิบาล งานสาธารณสุขและสิ่งแวดล้อม อยู่ในสังกัดหรืออาจจะให้มีการแบ่งส่วนงานอื่นๆ ที่จำเป็นมาปฏิบัติหน้าที่ในสำนักงานเมืองพัทยาสาขาเกาะล้านนั้น รวมทั้งปฏิบัติหน้าที่อื่นที่เกี่ยวข้องและที่ได้รับมอบหมาย

❖ เกาะล้านและการบริหารงานสำนักงานเมืองพัทยาสาขาเกาะล้าน ❖

สภาพทั่วไป

หมู่เกาะล้านประกอบด้วย เกาะล้าน เกาะครก และเกาะสาก ตั้งอยู่ทางทิศตะวันตกของเมืองพัทยา (เกาะล้านตั้งอยู่หมู่ 7 ต.นาเกลือ) จากชายหาดเมืองพัทยาสถาสามารถมองเห็นเกาะล้านได้ชัดเจน เพราะอยู่ห่างจากฝั่งออกไปเพียงประมาณ 7.5 กิโลเมตร มีขนาดพื้นที่ 4.07 ตารางกิโลเมตร

การเดินทางโดยเรือเร็ว ใช้เวลาเดินทางประมาณ 15 นาที และเรือโดยสารประมาณ 45 นาที หมู่เกาะล้านแต่เดิมเป็นที่รู้จักในหมู่นักท่องเที่ยวต่างชาติในนามว่า “หมู่เกาะปะการัง” (Coral Islands) เพราะอุดมไปด้วยปะการังนานาชนิด เป็นแหล่งปะการังที่สมบูรณ์แห่งหนึ่งของประเทศและใกล้กรุงเทพมหานครมากที่สุด โดยมีเกาะครกและเกาะสากเป็นเกาะบริวาร

เกาะล้าน ตั้งอยู่บริเวณเส้นรุ้งที่ $12^{\circ} 56'$ เหนือ และเส้นแวงที่ $100^{\circ} 47'$ ตะวันออก ส่วนที่ยาวที่สุดประมาณ 4.65 กม. กว้างประมาณ 2.15 กม. รูปร่างเป็นห้าเหลี่ยมด้านไม่เท่า สภาพภูมิประเทศเป็นภูเขาประมาณร้อยละ 90 ของพื้นที่

เกาะล้านมีแหล่งท่องเที่ยวที่นักท่องเที่ยวนิยมท่องเที่ยวหลายแห่ง ดังนี้

(1) **หาดตาแหวน** อยู่ทางตอนเหนือของเกาะ เป็นหาดทรายยาวประมาณ 750 เมตร มีความงามทางธรรมชาติ อยู่มาก เพราะมีหาดทรายที่ขาวสะอาดและน้ำทะเลใสเป็นสีคราม ปลายหาดทั้งสองด้านยังมีแนวปะการังในระดับน้ำตื้นที่มีสีส้มสวยงาม อีกทั้งมีร้านจำหน่ายสินค้าที่ระลึกตั้งเรียงรายตลอดแนวชายหาด

(2) **หาดสังวาลย์** เป็นหาดเล็กๆ อยู่ติดกับหาดตาแหวน มีความยาวหาด 150 เมตร ความงามของหาดทรายนั้นไม่แพ้หาดตาแหวนเลยทีเดียว แต่มีความสงบกว่า จึงเป็นที่นิยมของนักท่องเที่ยวชาวยุโรปที่ชอบนอนอาบแดด ซึ่งทั้งหาดตาแหวน หาดทองหลาง และหาดสังวาลย์ จะมีความสวยงามมากที่สุดในช่วงเดือนธันวาคม - เมษายน เพราะคลื่นลมจะสงบ สามารถดำน้ำ ดูปะการังที่ผิวน้ำได้เป็นอย่างดี

(3) **หาดทองหลาง** เป็นหาดขนาดเล็กที่เงียบสงบ เหมาะกับนักท่องเที่ยวที่ต้องการการพักผ่อนแบบส่วนตัว กิจกรรมหลักของหาดทองหลางคือ การดำน้ำดูปะการัง บริเวณปลายหาดที่เชื่อมต่อกับหาดตาแหวน ณ ที่หาดแห่งนี้ยังมีแนวปะการังน้ำตื้นที่สวยงาม และมีบริการเดินชมปะการังใต้น้ำแบบ Sea Walker ที่มีนักท่องเที่ยวนิยมมาใช้บริการ ส่วนนักท่องเที่ยวที่ชื่นชอบปะการังแต่ไม่ชอบการดำน้ำ ที่หาดนี้ยังมีบริการเรือท้องกระจกให้สามารถลงไปชมปะการังได้อย่างใกล้ชิดอีกด้วย

(4) **หาดเทียน** เป็นหาดที่สวยงามแห่งที่สองมีความยาวของหาดประมาณ 500 เมตร อยู่ทางทิศตะวันตกของเกาะ หาดทรายแห่งนี้มีความสวยงามไม่แพ้หาดตาแหวน แต่เนื่องจากมีหาดขนาดเล็กกว่าจึงมีผู้นิยมไปท่องเที่ยวพักผ่อนน้อย อย่างไรก็ตามในฤดูที่มีมรสุมรุนแรงเข้าปะทะชายหาดทางด้านทิศเหนือ คือ หาดตาแหวน นักท่องเที่ยวก็ได้รับผลกระทบพักผ่อน ณ หาดเทียนนี้แทนเป็นจำนวนมาก

(5) **หาดแสม** อยู่ทางทิศตะวันตกเฉียงใต้ของเกาะล้าน เป็นหาดขนาดเล็กความยาวของหาดประมาณ 350 เมตร มีความสวยงาม เงียบสงบ เหมาะสำหรับการพักผ่อนและการเล่นน้ำ มีน้ำทะเลสีครามและหาดทรายที่ขาวสะอาด ปัจจุบันมีการปรับปรุงภูมิทัศน์โดยรวมทั้งปลูกต้นไม้ สร้างลานอเนกประสงค์ อาคารร้านค้าร้านอาหารที่ได้มาตรฐาน รวมถึงเส้นทางสัญจรที่สามารถเดินทางไปได้สะดวก จึงเป็นชายหาดอีกแห่งหนึ่งที่มีนักท่องเที่ยวเข้ามาพักผ่อนเป็นจำนวนมาก โดยเฉพาะชาวต่างชาติแถบยุโรป อีกทั้งยังเป็นสถานที่ตั้งของอาคารอนุรักษ์พลังงานและสิ่งแวดล้อมสำหรับผลิตกระแสไฟฟ้าด้วยพลังงานแสงอาทิตย์ และมีการจัดนิทรรศการเกี่ยวกับการอนุรักษ์พลังงานภายในอาคาร และในพื้นที่ใกล้เคียงยังเป็นสถานที่ตั้งของฟาร์มกังหันลมผลิตกระแสไฟฟ้า ซึ่งมีหน่วยงานภาครัฐ เอกชนและประชาชนทั่วไปให้ความสนใจเข้ามาศึกษาดูงานการใช้พลังงานทดแทนในสถานที่ดังกล่าวอยู่เป็นประจำ

(6) **หาดนวล** อยู่ทางตอนใต้ของเกาะล้าน เป็นหาดขนาดเล็กยาวประมาณ 250 เมตร เป็นพื้นที่มีกรรมสิทธิ์เป็นของเอกชน สภาพสิ่งแวดล้อมชายหาดและปะการังอยู่ในสภาพสมบูรณ์เนื่องจากไม่ค่อยมีนักท่องเที่ยวเข้ามาเที่ยวมากจึงเป็นหาดที่เงียบสงบ เหมาะสำหรับนักท่องเที่ยวที่ต้องการความเป็นส่วนตัว

(7) **หาดตาหาดยาย** เป็นหาดสวยงามขนาดไม่ใหญ่ สงบ และร่มรื่น มีน้ำทะเลที่ใส หาดทรายขาวสะอาด ความยาวประมาณ 100 เมตร เพียบพร้อมด้วยความงดงามของธรรมชาติ ทรายขาวละเอียดมีริ้วไม้ มีโขดหินก้อนใหญ่ ประติมากรรมจากธรรมชาติ

พื้นที่เกาะล้านยังมีหาดที่มีความสวยงามและมีทรัพยากรธรรมชาติที่สมบูรณ์อีกหลายแห่ง เช่น หาดแหลมห้วยโขด หาดตาพัน และหาดบริเวณหาดตาแหวน ซึ่งเป็นหาดขนาดเล็กกว่าประมาณ 50-70 เมตร ส่วนพื้นที่อื่นในเกาะล้านเป็นภูเขาและป่าไม้ ด้านตะวันออกเป็นชุมชนเกาะล้านที่ยังมีสภาพ ไม่ดึงดูดนักท่องเที่ยวมากนัก นอกจากหาดทรายชายทะเลแล้ว พื้นที่บนเกาะซึ่งส่วนใหญ่เป็นภูเขาปกคลุมด้วยพืชพันธุ์ไม้ที่เขียวชอุ่มตลอดทั้งปี ซึ่งนับว่ายังคงความเป็นธรรมชาติดั้งเดิมไว้ได้มาก ดังนั้นเกาะนี้จึงเป็นจุดดึงดูดนักท่องเที่ยวที่สำคัญสำหรับการไปพักผ่อน

(8) **เกาะครก** อยู่ประมาณเส้นรุ้งที่ $12^{\circ} 55' 30''$ เหนือ และเส้นแวงที่ $100^{\circ} 49' 30''$ ตะวันออก อยู่ทางทิศตะวันตกของพัทยา ห่างจากชายหาดพัทยาประมาณ 8 กม. หรืออยู่ทางตะวันตกเฉียงเหนือ ของเกาะล้าน เกาะครกเป็นเกาะเล็กๆ ตัวเกาะยาวมน ทอดตัวขนานกับฝั่ง มีพื้นที่ประมาณ 0.05 ตร.กม. ส่วนที่ยาวที่สุดประมาณ 550 เมตร กว้างประมาณ 150 เมตร เกาะโดยรอบส่วนใหญ่เป็นโขดหิน มีหาดทรายอยู่เพียงหาดเดียว ซึ่งอยู่ตอนกลางทาง ตะวันออกของเกาะ คือ หาดเกาะครก ซึ่งหาดมีความยาวประมาณ 100 เมตร

(9) **เกาะสาก** อยู่ที่เส้นรุ้ง $12^{\circ} 5'$ เหนือ และเส้นแวง $100^{\circ} 40'$ ตะวันออก เกาะสากอยู่ทางทิศตะวันตกของพัทยา ห่างจากชายหาดพัทยาประมาณ 8 กิโลเมตรหรืออยู่ทางตอนเหนือของเกาะล้าน โดยอยู่ห่างจากแหลมหินโขดประมาณ 500 เมตร เกาะสากเป็นเกาะขนาดเล็กโค้งเป็นรูปเกือกม้าหงาย มีพื้นที่ประมาณ 0.05 ตร.กม. เกาะนี้มีหาดทรายอยู่ 2 หาด คือ หาดทรายบริเวณอ่าวเหนือ ซึ่งเป็นหาดทรายยาวประมาณ 250 เมตร มีหาดทรายที่ขาวและมีปะการังน้ำตื้นอยู่ห่างจากชายฝั่งไม่ไกลนัก บนหาดนี้มีที่พักและร้านค้า เรือทัศนาก็จอดให้นักท่องเที่ยวลงเล่นน้ำและดำน้ำชมปะการังน้ำตื้น อีกหาดหนึ่ง คือ หาดทางตอนใต้ของเกาะสาก ซึ่งอยู่ตรงข้ามกับหาดแรก และมีทางเดินต่อกันได้ หาดนี้เป็นขนาดเล็กมีหินจำนวนมาก ความยาวของหาดประมาณ 80 เมตร มีแนวปะการังอยู่บริเวณหน้าหาด ดังนั้นเรือทัศนาก็จอดให้นักท่องเที่ยวลงดำน้ำแบบ Sea Walker ที่บริเวณนี้ บนเกาะมีรอยประทับฝ่าพระหัตถ์ พระบาทสมเด็จพระเจ้าอยู่หัว สมเด็จพระนางเจ้าฯ พระบรมราชินีนาถ สมเด็จพระบรมโอรสาธิราชฯ สยามมกุฎราชกุมาร ซึ่งประทับไว้เมื่อวันที่ 13 มกราคม 2510 ณ เกาะสากแห่งนี้ด้วย รวมถึงรอยประทับของบุคคลสำคัญต่างๆ ในอดีตอีกเป็นจำนวนมาก

ด้วยสภาพปัญหาด้านสาธารณสุขปโภคพื้นฐานเกี่ยวกับปริมาณไฟฟ้าในพื้นที่เกาะล้าน ซึ่งใช้ระบบการผลิตกระแสไฟฟ้าด้วยเครื่องปั่นไฟของการไฟฟ้าส่วนภูมิภาค ด้วยกำลังการผลิตค่อนข้างต่ำทำให้มีกระแสไฟฟ้าไม่สม่ำเสมอไม่สามารถจ่ายไฟให้ครอบคลุมทั่วถึงทั้งเกาะล้านได้ ประกอบกับนโยบายของรัฐบาลที่มุ่งหวังลดการนำเข้าพลังงานจากต่างประเทศ โดยการผลิตพลังงานไฟฟ้าทดแทนมาใช้ในประเทศ

ด้วยสภาพปัญหาและเพื่อให้เป็นไปตามนโยบายของรัฐบาลดังกล่าว เมืองพัทยาจึงได้ดำเนินโครงการก่อสร้างและติดตั้งระบบไฟฟ้าจากพลังงานลมและแสงอาทิตย์เกาะล้านขึ้น โดยได้ดำเนินการก่อสร้างอาคารปลากะเบนอาคารควบคุมระบบผลิตกระแสไฟฟ้าขึ้นบนเกาะล้านติดตั้งกังหันลม ซึ่งเมื่อดำเนินการสมบูรณ์จะทำให้เกาะล้านมีกระแสไฟฟ้าใช้ถึง 700 กิโลวัตต์ต่อวัน ช่วยให้ประชาชนมีไฟฟ้าใช้กันอย่างทั่วถึง

โครงสร้างพื้นฐานของเกาะล้าน

พื้นที่ทางทิศตะวันออกของเกาะล้าน ส่วนหนึ่งเป็นที่อยู่อาศัยของชุมชนชาวประมง ซึ่งอยู่อาศัยสืบทอดกันมาเป็นเวลายาวนาน และพื้นที่ส่วนหนึ่งของเกาะล้านเป็นแหล่งท่องเที่ยวที่ได้พัฒนาสร้างเป็นสถานที่พักตากอากาศสำหรับต้อนรับนักท่องเที่ยว ซึ่งประกอบด้วยที่พักแบบบังกะโล และรีสอร์ท ซึ่งมีเพียงพอต่อความต้องการของนักท่องเที่ยว

เกาะล้านมีการพัฒนาระบบโครงสร้างพื้นฐานและการบริการท่องเที่ยวเพื่อรองรับนักท่องเที่ยวโดยการสร้างแหล่งท่องเที่ยว ร้านค้า ร้านอาหาร และร้านขายของที่ระลึกไว้คอยบริการ รวมถึงการบริการเช่าเรือ ชมปะการัง และเรือเจ็ทสกี โครงสร้างพื้นฐานที่มีการพัฒนา ได้แก่ ถนนเชื่อมต่อระหว่างหาดต่างๆ ท่าเรือ 2 แห่งเป็นท่าเทียบเรือโดยสารบริเวณชุมชนหน้าบ้านเกาะล้าน และท่าเทียบเรือท่องเที่ยวหาดตาแหวน

บนเกาะล้านไม่มีแหล่งน้ำจืดตามธรรมชาติ เมืองพัทยาให้สัมปทานบริษัทจัดการและพัฒนาทรัพยากรน้ำภาคตะวันออก จำกัด (มหาชน) หรือ East Water ผลิตน้ำทะเลให้เป็นน้ำจืดเพื่อจำหน่ายให้กับประชาชน โดยมีกำลังการผลิต 300 ลูกบาศก์เมตรต่อวัน แต่กำลังการผลิตน้ำประปาก็ยังไม่เพียงพอต่อความต้องการของประชาชน ดังนั้นจึงจำเป็นต้องซื้อน้ำจากฝั่งพัทยาและสร้างที่กักเก็บน้ำฝนไว้ใช้เอง

เกาะล้านมีกระแสไฟฟ้าจากการไฟฟ้าส่วนภูมิภาคที่ดำเนินการวางสายส่งกระแสไฟฟ้าจากฝั่งพัทยามายังเกาะล้าน โดยการไฟฟ้าส่วนภูมิภาควางสายส่งไฟฟ้าใต้ทะเลขนาดกำลังส่ง 10 เมกกะวัตต์ไปยังเกาะล้าน ซึ่งทำให้เกาะล้านมีกระแสไฟฟ้าใช้ที่เพียงพอต่อการขยายตัวของภาคประชาชนและธุรกิจ

สิ่งอำนวยความสะดวกด้านการท่องเที่ยวเกาะล้าน

1. ร้านอาหารและเครื่องดื่ม มีอยู่ทุกชายหาด แต่หาดแสมจะเป็นอาคารร้านอาหารที่หน่วยงานราชการเป็นผู้สร้างและให้สัมปทานแก่เอกชนเข้าไปประกอบการระยะยาว ร้านอาหารของเกาะล้านส่วนใหญ่ประกอบการอย่างถูกต้องตามหลักสุขาภิบาล เช่น ร้านอาหารบริเวณหาดตาแหวนและหาดแสม จะมีบ่อดักไขมันก่อนปล่อยน้ำเสียลงสู่ที่ระบายน้ำสาธารณะ
2. ร้านค้าของที่ระลึก ซึ่งส่วนมากได้รับการอุดหนุนจากนักท่องเที่ยวทั้งชาวไทยและชาวต่างประเทศด้วยดีตลอดมา ซึ่งจะมีอยู่ตลอดแนวชายหาดตาแหวน และบริเวณชุมชนหน้าบ้าน
3. บริการชมปะการัง ไม่ว่าจะเป็นเรือท้องกระจกที่ให้นักท่องเที่ยวได้นั่งชมโดยไม่ต้องลงน้ำทะเล ซึ่งจะมีบริการบริเวณหาดตาแหวนและหาดทองหลาง หรือจะเลือกดำน้ำแบบ Sea Walker เพื่อลงไปเดินชมปะการังน้ำตื้นในระดับความลึกไม่เกิน 6 เมตร โดยการใช้บริการประเภทนี้นักท่องเที่ยวควรสำรวจความพร้อมของร่างกายก่อนลงเพื่อไม่ให้เกิดอันตรายแก่ตนเอง
4. บริการเช่าเรือเจ็ทสกี เรือลากกล้วย เพื่อให้นักท่องเที่ยวได้ขี่เพื่อความสนุกสนานและเพื่อการออกกำลังกาย มีบริการให้เช่าเป็นจำนวนมากในทุกหาด

◇ บริการขนส่งสาธารณะทางบก ◇

| ประเภท | เส้นทาง | จำนวน (คัน) | ราคา |
|--|---|-------------|---|
| 1. รถสองแถวรับจ้าง (สหกรณ์เดินรถบ้านเกาะล้าน) | <ul style="list-style-type: none"> ☐ สายหน้าบ้าน - หาดตาแหวน ☐ สายหน้าบ้าน - หาดแสม - หาดเทียน ☐ สายหน้าบ้าน - หาดนวล ☐ สายหาดตาแหวน - หาดแสม - หาดเทียน ☐ สายหาดตาแหวน - หาดนวล | 33 คัน | เริ่มต้นที่ 40 บาท / คน และเพิ่มขึ้นตามระยะทาง |
| 2. รถจักรยานยนต์รับจ้าง | ให้บริการรับ - ส่ง นักท่องเที่ยวตามสถานที่ต่างๆ | 120 คัน | เริ่มต้นที่ 20 บาท / คน และเพิ่มขึ้นตามระยะทาง |

◈ ตารางเดินเรือโดยสาร ◈
อัตราค่าโดยสาร ราคา 30 บาท

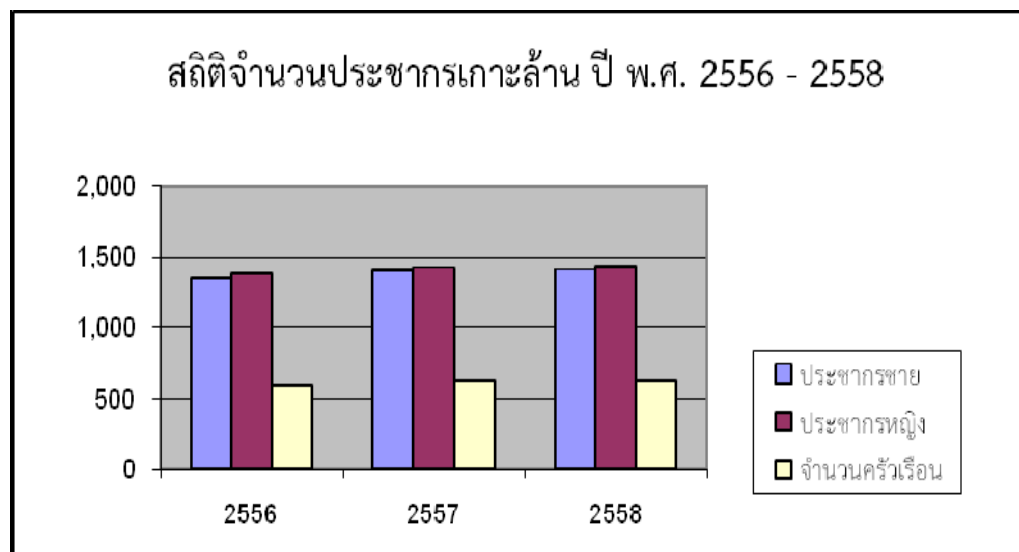
| ออกจากพัทธา (แหลมบาลีฮาย) | | ออกจากเกาะล้าน (ท่าหน้าบ้าน) | |
|---------------------------|----------|--------------------------------------|----------|
| เวลาเรือออก | 07.00 น. | เวลาเรือออก | 06.30 น. |
| | 08.00 น. | | 07.30 น. |
| | 09.00 น. | | 09.30 น. |
| | 10.00 น. | | 12.00 น. |
| | 11.00 น. | | 14.00 น. |
| | 12.00 น. | | 15.30 น. |
| | 13.00 น. | | 17.00 น. |
| | 14.00 น. | | 18.00 น. |
| | 15.30 น. | ออกจากเกาะล้าน (ท่าหาดตาแหวน) | |
| | 17.00 น. | เวลาเรือออก | 13.00 น. |
| | 18.30 น. | | 14.00 น. |
| | | | 15.00 น. |
| | | | 16.00 น. |
| | | | 17.00 น. |

ตารางเรื่อนำเที่ยวจากพัทธาไปเกาะล้านมี 2 รอบ คือ 09.00 น. และ 11.00 น. กลับเวลา 16.00 น. อัตราค่าบริการพร้อมมัคคุเทศก์, อาหารกลางวัน และ เรือกระจกดูปะการัง ราคาประมาณ 350 บาท/ คน นักท่องเที่ยวสามารถซื้อบริการเรื่อนำเที่ยวได้จากเคาน์เตอร์ทัวร์บริเวณชายหาดพัทธาและผู้เสนอขายบริการนำเที่ยวทั่วไป อัตราค่าเช่าเหมาเรือเร็วโดยทั่วไปประมาณ 1,500 – 3,500 บาท / วัน

สถิติประชากรเกาะล้าน ปี พ.ศ. 2556 - 2558

| ประชากร | ปี 2556 | ปี 2557 | ปี 2558 | ประชากร เพิ่มขึ้น (คน) | เพิ่มขึ้น (ลดลง) % |
|----------------|---------|---------|---------|------------------------|--------------------|
| ประชากรทั้งหมด | 2,740 | 2,840 | 2,854 | +14 | +0.49 |
| ประชากรชาย | 1,357 | 1,410 | 1,413 | +3 | +0.21 |
| ประชากรหญิง | 1,383 | 1,430 | 1,441 | +11 | +0.76 |
| จำนวนครัวเรือน | 588 | 621 | 627 | +6 | +0.96 |

แผนภูมิแสดงสถิติจำนวนประชากรเกาะล้าน ปี พ.ศ. 2556 - 2558



ในปี พ.ศ.2558 เกาะล้าน มีประชากร 2,854 คน (ชาย 1,413 คน หญิง 1,441 คน)

- จำนวนครัวเรือน 627 ครัวเรือน

- จำนวนหลังคาเรือน 1,290 หลังคาเรือน

- ความหนาแน่นประชากรเฉลี่ย 701 คน / ตร.กม. (พื้นที่ 4.07 ตร.กม.)

มีประชากรแฝงที่มีอาชีพประมงจับสัตว์น้ำและบริการนักท่องเที่ยวอีกประมาณ 2,000 คน

ที่มา : สำนักทะเบียนท้องถิ่นเมืองพัทยา

ณ มกราคม 2559

สถิติการท่องเที่ยวเกาะล้าน

เกาะล้านมีนักท่องเที่ยวทั้งชาวไทยและชาวต่างประเทศเข้ามาเที่ยว คิดเฉลี่ย 10,000 - 20,000 คน / วัน โดยเป็นนักท่องเที่ยวชาวจีนกว่าร้อยละ 40, ชาวรัสเซีย ร้อยละ 30, ชาวไทย ร้อยละ 20, อินเดีย เกาหลี ไต้หวัน และญี่ปุ่น ร้อยละ 10 รองลงมาตามลำดับ มีรายได้ที่เกิดจากการท่องเที่ยวไม่ต่ำกว่าวันละ 5,000,000 บาท ซึ่งส่วนใหญ่เป็นค่าซื้อสินค้าและบริการ การเล่นกีฬาทางน้ำ การชมปะการังใต้ทะเล การซื้อของที่ระลึก รองลงมาเป็นค่าอาหารและที่พัก

สถิติการท่องเที่ยวเกาะล้าน ปี พ.ศ. 2550 - 2558

| ปี พ.ศ. | จำนวนนักท่องเที่ยว (คน) |
|-------------|-------------------------|
| ปี พ.ศ.2550 | 741,955 |
| ปี พ.ศ.2551 | 1,085,163 |
| ปี พ.ศ.2552 | 1,460,378 |
| ปี พ.ศ.2553 | 2,082,502 |
| ปี พ.ศ.2554 | 2,737,061 |
| ปี พ.ศ.2555 | 2,848,709 |
| ปี พ.ศ.2556 | 2,747,312 |
| ปี พ.ศ.2557 | 1,622,923 |
| ปี พ.ศ.2558 | 5,506,065 |

ที่มา : สำนักงานเมืองพัทยาสาขาเกาะล้าน

มกราคม 2559

ข้อมูลห้องพักและสถานประกอบการบนเกาะล้าน

| ประเภทสถานประกอบการ / บริการ | จำนวน |
|--------------------------------|----------------------|
| 1. ผู้ประกอบการบ้านพักรายวัน | 140 ราย / 1,300 ห้อง |
| 2. ผู้ประกอบการบ้านพักรายเดือน | 13 ราย / 150 ห้อง |
| 3. ร้านอาหาร | 47 ร้าน |
| 4. ตู้โทรศัพท์สาธารณะ | 3 ตู้ |
| 5. เสาสัญญาณโทรศัพท์ | 4 เสาสัญญาณ |

ที่มา : สำนักงานเมืองพัทยาสาขาเกาะล้าน

มกราคม 2559

ด้านการป้องกันและการรักษาความปลอดภัย

การบริการรักษาความปลอดภัยบริเวณเกาะลันตานั้นจะมีเจ้าหน้าที่กู้ภัยทางทะเล เจ้าหน้าที่เทศกิจของสำนักงานเมืองพัทยาสาขาเกาะลันตาและเจ้าหน้าที่ตำรวจ พร้อมเรือตรวจการณ์ประจำบริเวณชายหาดที่มีนักท่องเที่ยวลงเล่นน้ำเป็นจำนวนมาก เพื่อเฝ้าระวังดูแลรักษาความปลอดภัยให้แก่นักท่องเที่ยวทั้งในน้ำและบนชายฝั่งซึ่งมีส่วนสร้างความมั่นใจในด้านความปลอดภัยแก่นักท่องเที่ยวได้เป็นอย่างมาก

การป้องกันและรักษาความปลอดภัยทางบก

| | | | |
|------------------------------|-------|---|---------|
| 1. เจ้าหน้าที่กู้ภัยทางบก | จำนวน | 7 | คน |
| 2. เครื่องหาบหาม | จำนวน | 4 | เครื่อง |
| 3. รถตรวจการณ์ | จำนวน | 2 | คัน |
| 4. รถดับเพลิงเอนกประสงค์ | จำนวน | 2 | คัน |
| 5. รถบรรทุกน้ำช่วยดับเพลิง | จำนวน | 1 | คัน |
| 6. รถไฟพร้อมเทเลอร์บรรทุกน้ำ | จำนวน | 1 | คัน |

การป้องกันและรักษาความปลอดภัยทางทะเล

| | | | |
|-----------------------------|-------|----|----|
| 1. เจ้าหน้าที่กู้ภัยทางทะเล | จำนวน | 12 | คน |
| 2. เรือยางตรวจการณ์ | จำนวน | 2 | ลำ |
| 3. เรือพยาบาล | จำนวน | 2 | ลำ |
| 4. เรือตรวจการณ์อูมิเนียม | จำนวน | 1 | ลำ |
| 5. เรือตรวจการณ์เอนกประสงค์ | จำนวน | 1 | ลำ |

ด้านการสาธารณสุขและสิ่งแวดล้อม

เกาะลันตา มีโรงพยาบาลน้ำเสีย จำนวน 2 แห่ง คือ โรงพยาบาลน้ำเสียหาดตาแหวนและโรงพยาบาลน้ำเสียหาดแสม ซึ่งแต่ละแห่งสามารถรองรับน้ำเสียจากบ้านเรือนประชาชนและห้องพัก รีสอร์ท ต่างๆ ได้วันละ 300 ลูกบาศก์เมตร

เกาะลันตามีการจัดการขยะมูลฝอยโดยวิธีจัดเก็บและนำส่งขึ้นมาพักถ่ายที่สถานีพักถ่าย (ถนนสุขุมวิทพัทยาซอย 3) ก่อนนำส่งไปกำจัดที่จังหวัดสระบุรี โดยมีปริมาณขยะมูลฝอยประมาณ 25 ตัน / วัน มีจำนวนรถขนถ่ายขยะมูลฝอย 9 คัน และเรือบรรทุกขยะ 2 ลำ

(แผนที่เกาะล้าน)

คณะผู้บริหารเมืองพัทยา

1. นายชนัฐพงศ์ ศรีวิเศษ ปลัดเมืองพัทยา
ปฏิบัติหน้าที่นายกเมืองพัทยา

สมาชิกสภาเมืองพัทยา

สมาชิกสภาเมืองพัทยามาตามประกาศคณะกรรมการสรรหาแต่งตั้งสมาชิกสภาเมืองพัทยา ฉบับที่ 1/2559 ลงวันที่ 30 มิถุนายน พ.ศ. 2559 เรื่อง แต่งตั้งสมาชิกสภาเมืองพัทยาเป็นการชั่วคราว คำสั่งจังหวัดชลบุรี ที่ 3512/2559 ลงวันที่ 6 กรกฎาคม พ.ศ. 2559 เรื่อง การแต่งตั้งประธานสภาเมืองพัทยา และคำสั่งจังหวัดชลบุรี ที่ 3513/2559 ลงวันที่ 6 กรกฎาคม พ.ศ. 2559 เรื่อง แต่งตั้งรองประธานสภาเมืองพัทยา ดังรายนามต่อไปนี้

| | | |
|-------------------------|----------------|--------------------------------|
| 1. นายอนันต์ | อังคณาวิศัลย์ | ประธานสภาเมืองพัทยา |
| 2. พลเรือเอกศรีวิสุทธิ์ | รตารุณ | รองประธานสภาเมืองพัทยา คนที่ 1 |
| 3. พลตำรวจตรีอนันต์ | เจริญชาติศรี | รองประธานสภาเมืองพัทยา คนที่ 2 |
| 4. พันเอกภพอนันต์ | เหลือภานุวัฒน์ | สมาชิกสภาเมืองพัทยา |
| 5. ดร.วสันต์ | นาวเหนียว | สมาชิกสภาเมืองพัทยา |
| 6. นายชาคร | กัญจนวัตตะ | สมาชิกสภาเมืองพัทยา |
| 7. นายวิวัฒน์ | มหาผลศิริกุล | สมาชิกสภาเมืองพัทยา |
| 8. นายศักดิ์สิทธิ์ | แย้มศรี | สมาชิกสภาเมืองพัทยา |
| 9. นายสินธุ์ไชย | วัฒนศาสตร์สาร | สมาชิกสภาเมืองพัทยา |
| 10. นายโชฎีก | โชติกำจร | สมาชิกสภาเมืองพัทยา |
| 11. นายธเนศ | ศุภรสห์สร้างสี | สมาชิกสภาเมืองพัทยา |
| 12. นายเฉลิม | ประสาททอง | สมาชิกสภาเมืองพัทยา |

เลขานุการประธานสภาเมืองพัทยา ตามคำสั่งสภาเมืองพัทยา ที่ 9/2559 ลงวันที่ 21 กรกฎาคม พ.ศ. 2559 เรื่อง แต่งตั้งเลขานุการประธานสภาเมืองพัทยา คือ

1. นายบุญอนันต์ พัฒนสิน เลขานุการประธานสภาเมืองพัทยา

ประธานคณะทำงานด้านกฎหมายและให้คำปรึกษาผู้ปฏิบัติหน้าที่นายกเมืองพัทยา ตามคำสั่งเมืองพัทยา ที่ 1202/2559 ลงวันที่ 17 มิถุนายน พ.ศ. 2559 เรื่อง แต่งตั้งประธานคณะทำงานด้านกฎหมายและให้คำปรึกษาผู้ปฏิบัติหน้าที่นายกเมืองพัทยา คือ

1. นายเศรษฐพล บุญสวัสดิ์ ประธานคณะทำงานด้านกฎหมายและให้คำปรึกษา
ผู้ปฏิบัติหน้าที่นายกเมืองพัทยา

หัวหน้าส่วนการบริหารราชการเมืองพัทยา

- | | | |
|-------------------|----------|-------------------|
| 1. นายขวัญรัฐพงศ์ | ศรีวิเศษ | ปลัดเมืองพัทยา |
| 2. นายสุธรรม | เพชรเกตุ | รองปลัดเมืองพัทยา |

◇ สำนักปลัดเมืองพัทยา ◇

- | | | |
|-----------------|----------|---|
| 1. นายวุฒิพล | เจริญผล | หัวหน้าสำนักปลัดเมืองพัทยา |
| 2. นางไพรวลัย | หงษ์ษา | หัวหน้าสำนักงานเลขานุการเมืองพัทยา |
| 3. นายธีรศักดิ์ | จตุพงษ์ | ผู้อำนวยการส่วนรักษาความสงบเรียบร้อยและความมั่นคง |
| 4. นายสุรัตน์ | เทพฉายโต | ผู้อำนวยการส่วนป้องกันภัยพิบัติ |

◇ สำนักยุทธศาสตร์และงบประมาณ ◇

- | | | |
|-------------------|------------------|--|
| 1. นายสุทธิศักดิ์ | เจริญเรืองทรัพย์ | ผู้อำนวยการส่วนงบประมาณ รักษาราชการแทนผู้อำนวยการสำนักยุทธศาสตร์ และงบประมาณ |
| 2. นายสุทธิศักดิ์ | เจริญเรืองทรัพย์ | ผู้อำนวยการส่วนงบประมาณ |
| 3. นางอังคณา | อุทัยวัฒนานนท์ | ผู้อำนวยการส่วนยุทธศาสตร์การพัฒนา |
| 4. นายสุรศักดิ์ | จันทร์สมบูรณ์ | ผู้อำนวยการส่วนเทคโนโลยีสารสนเทศและ การสื่อสาร |

◇ สำนักการคลัง ◇

- | | | |
|-----------------|-----------------|---|
| 1. นางสาวสรริน | นิรันดร์สวัสดิ์ | ผู้อำนวยการส่วนบริหารการคลัง รักษาราชการในตำแหน่งผู้อำนวยการสำนักการคลัง |
| 2. นางบุญศรีตรี | สุพิพัฒน์โมลี | ผู้อำนวยการส่วนพัฒนารายได้ |

◇ สำนักการช่าง ◇

- | | | |
|-----------------|-----------------|-----------------------------------|
| 1. นายอิทธิวุฒิ | ฐิติวร | ผู้อำนวยการสำนักการช่าง |
| 2. นายปราโมทย์ | โมรา | ผู้อำนวยการส่วนผังเมือง |
| 3. นายภูติพงศ์ | อินทร์ตัน | ผู้อำนวยการส่วนควบคุมอาคาร |
| 4. นายสุนทร | สมประมัย | ผู้อำนวยการส่วนวิศวกรรมก่อสร้าง |
| 5. นายอนุวัตร | ทองคำ | ผู้อำนวยการส่วนจราจรและขนส่ง |
| 6. นายวิทยา | ศิริรินทร์วรชัย | ผู้อำนวยการส่วนบำรุงรักษาและบูรณะ |

◇ สำนักการสาธารณสุข ◇

| | | |
|--------------------|-------------|--|
| 1. นางสุภาพรณี | เชิดชัยภูมิ | ผู้อำนวยการสำนักการสาธารณสุข |
| 2. นางรุ่งนภา | ทับหนองฮี | ผู้อำนวยการส่วนอำนวยการ |
| 3. ร.ต.อ.หญิงกัญญา | มุกดาสนิท | ผู้อำนวยการส่วนควบคุมโรค |
| 4. นางปยุตธนา | ทองพันธุ์ | ผู้อำนวยการส่วนสร้างเสริมสุขภาพ |
| 5. นายปราโมทย์ | ทรัพย์แสง | ผู้อำนวยการส่วนสุขภาพอนามัย |
| 6. ร.ต.อ.หญิงพรพนา | โชคไทย | ผู้อำนวยการส่วนบริการสาธารณสุข |
| 7. นางรุ่งนภา | ทับหนองฮี | ผู้อำนวยการส่วนอำนวยการ รักษาการในตำแหน่งผู้อำนวยการ โรงพยาบาลเมืองพัทยา |

◇ สำนักสิ่งแวดล้อม ◇

| | | |
|--------------|-----------|-----------------------------|
| 1. นายสุธีร์ | ทับหนองฮี | ผู้อำนวยการสำนักสิ่งแวดล้อม |
| 2. นายโอฬาร | จันทร์ผุย | ผู้อำนวยการส่วนควบคุมมลพิษ |

◇ สำนักการศึกษา ◇

| | | |
|------------------|-----------|---|
| 1. นายวุฒิพล | เจริญผล | หัวหน้าสำนักปลัดเมืองพัทยา รักษาการในตำแหน่งผู้อำนวยการสำนักการศึกษา |
| 2. นายนพสิทธิ์ชา | ณ นคร | ผู้อำนวยการส่วนส่งเสริมการศึกษา ศาสนา ศิลปะ วัฒนธรรมและกีฬาเพื่อการศึกษา |
| 3. นางยุวดี | เพชรฤทธิ์ | หัวหน้าฝ่ายการศึกษานอกระบบและการศึกษาตาม อัธยาศัย รักษาการในตำแหน่งรองผู้อำนวยการ สำนักการศึกษาส่วนส่งเสริมการจัดการศึกษา ในระบบและนอกระบบ |

◇ สำนักพัฒนาสังคม ◇

| | | |
|-------------------|-----------|---|
| 1. นางสาวพรรณณี | ลิ้มเจริญ | ผู้อำนวยการสำนักพัฒนาสังคม |
| 2. นางสาวารุณี | ช่างม่วง | ผู้อำนวยการส่วนพัฒนาชุมชน |
| 3. นางสาวธีราภรณ์ | ศรีจันทร์ | ผู้อำนวยการส่วนสงเคราะห์และสวัสดิการสังคม |

◇ สำนักการช่างสุขาภิบาล ◇

| | | |
|----------------|----------------|--|
| 1. นายวิรัตน์ | จิระศรีไพฑูรย์ | ผู้อำนวยการสำนักการช่างสุขาภิบาล |
| 2. นายสมภพ | วันดี | ผู้อำนวยการส่วนจัดการคุณภาพน้ำ |
| 3. นางสาวกษิมา | อนันทยากร | หัวหน้าฝ่ายพัฒนาระบบบำบัดน้ำเสีย รักษาการในตำแหน่งผู้อำนวยการส่วนจัดการระบบ ป้องกันและระบายน้ำ |

◇ สำนักส่งเสริมการท่องเที่ยว ◇

- | | | |
|--------------|----------------|---|
| 1. นางอรุรรา | กรพินธุ์ | ผู้อำนวยการสำนักส่งเสริมการท่องเที่ยว |
| 2. นายเสรี | จำปาเงิน | ผู้อำนวยการส่วนพัฒนาการท่องเที่ยวและกีฬา |
| 3. นายณัฐพล | ธีรวุฒิวรเวทย์ | ผู้อำนวยการส่วนส่งเสริมศิลปะและวัฒนธรรม เพื่อการท่องเที่ยว |

◇ สำนักงานเมืองพัทยาสาขาเกาะล้าน ◇

- | | | |
|-------------|--------------|--|
| 1. นายชวลิต | ประดิษฐพฤกษ์ | หัวหน้าฝ่ายสวนสาธารณะ รักษาการในตำแหน่งผู้อำนวยการสำนักงาน เมืองพัทยา สาขาเกาะล้าน |
|-------------|--------------|--|

◇ กองการพัสดุและทรัพย์สิน ◇

- | | | |
|---------------|----------|------------------------------------|
| 1. นางน้ำผึ้ง | ชาลีชาติ | ผู้อำนวยการกองการพัสดุและทรัพย์สิน |
|---------------|----------|------------------------------------|

◇ กองการเจ้าหน้าที่ ◇

- | | | |
|------------|---------|------------------------------|
| 1. นายชาติ | ดวงดารา | ผู้อำนวยการกองการเจ้าหน้าที่ |
|------------|---------|------------------------------|

◇ กลุ่มกฎหมาย ◇

- | | | |
|-------------|------------|--------------------|
| 1. นายปกรณ์ | สุคนธ์ชาติ | หัวหน้ากลุ่มกฎหมาย |
|-------------|------------|--------------------|

◇ หน่วยงานตรวจสอบภายใน ◇

- | | | |
|--------------------|-------------|-----------------------------|
| 1. นางสาวกัญจน์ภัส | พิสิษฐพงศกร | หัวหน้าหน่วยงานตรวจสอบภายใน |
|--------------------|-------------|-----------------------------|